

Бас редактор:

Қабылдинов Зиябек Ермұқанұлы

Редакциялық алқа:

Абашин Сергей Николаевич – тарих ғылымдарының докторы, профессор, Санкт-Петербургтегі Европа университеті (Ресей)

Абдырахманов Толобек Абылович – тарих ғылымдарының докторы, профессор, И. Арабаев атындағы Қызығыз мемлекеттік университетінің ректоры. (Қырғызстан)

Аяған Бүркітбай Фелманұлы – тарих ғылымдарының докторы, профессор, ҚР БҒМ ҒК Мемлекет тарихы институты директорының орынбасары. (Қазақстан)

Әлімбаев Нұрсан – тарих ғылымдарының кандидаты, профессор, Қазақстан Республикасы Орталық мемлекеттік музейінің директоры. (Қазақстан)

Әбусейтова Меруерт Қуатқызы – тарих ғылымдарының докторы, профессор, ҚР ҰҒА корр.-мүшесі. ҚР БжҒМ ҒК Р. Сүлейменов атындағы Шығыстану институтының «Тарихи материалдарды зерттеу» орталығының директоры. (Қазақстан)

Әбіл Еркін Аманжолұлы – тарих ғылымдарының докторы, профессор, ҚР БҒМ ҒК Мемлекет тарихы институтының директоры. (Қазақстан)

Голден Кэтті Стромайл (Kathie Stromile Golden) – PhD, Миссисипи өңірлік мемлекеттік университеті (Mississippi Valley State University) (АҚШ)

Кәрібаев Берекет Бақытжанұлы – тарих ғылымдарының докторы, профессор, ҚР ҰҒА академигі, Әл-Фараби атындағы Қазақ ұлттық университеті, «Қазақстан тарихы» кафедрасының меңгерушісі. (Қазақстан)

Қожамжарова Дария Пернешқызы – тарих ғылымдарының докторы, профессор, ҚР ҰҒА академигі, М. Әуезов атындағы Оңтүстік Қазақстан университетінің ректоры. (Қазақстан)

Кожирова Светлана Басиевна – саясаттану ғылымдарының докторы, профессор, Фудан Университетінің Қытай және Орталық Азияны зерттеу орталығының мен «Астана» ХҒК бірлескен директоры (Қазақстан)

Козодой Виктор Иванович – тарих ғылымдарының докторы, профессор. (Ресей)

Көкебаева Гүлжауһар Какенқызы – тарих ғылымдарының докторы, профессор, ҚР БҒМ ҒК Ш.Ш. Уәлиханов атындағы Тарих және этнология институты (Қазақстан)

Көмеков Болат Ешимұхамедұлы – тарих ғылымдарының докторы, профессор, ҚР ҰҒА академигі, Әл-Фараби атындағы Қазақ ұлттық университеті Халықаралық қыпшақтану институтының директоры, Л.Н.Гумилев атындағы Еуразия ұлттық университетінің профессоры. (Қазақстан)

Матыжанов Кенжехан Исламжанұлы – филология ғылымдарының докторы, профессор, ҚР ҰҒА корр.-мүшесі, М.О. Әуезов атындағы әдебиет және өнер институтының директоры. (Қазақстан)

Моррисон Александр (Morrison Alexander) – PhD, профессор Оксфордского университета (Великобритания)

Муртазаева Рахборхон Хамидқызы – тарих ғылымдарының докторы, Мирзо Ұлықбек атындағы Өзбекстан ұлттық университеті «Өзбекстан тарихы» кафедрасының профессоры. (Өзбекстан)

Панто Дмитрий (Panto Dmitri) – PhD доктор, Гданьск қаласындағы Екінші дүниежүзілік соғыс мұражайының ғылыми қызметкері. (Польша)

Римантас Желвис (Želvys Rimantas) – тарих ғылымдарының докторы, профессор, Вильнюс педагогикалық университеті (Литва)

Самашев Зайнолла Самашұлы – археолог, тарих ғылымдарының докторы, профессор, Герман археология институтының корр.-мүшесі. ҚР БҒМ ҒК Ә. Марғұлан атындағы Археология институты. (Қазақстан)

Сайлан Болат Санабайұлы – тарих ғылымдарының докторы, Әл-Фараби атындағы Қазақ ұлттық университеті. (Қазақстан)

Смағұлов Оразақ Смағұлұлы – тарих ғылымдарының докторы, профессор, ҚР ҰҒА академигі, Балон ғылым академиясының корр.-мүшесі, Ш.Ш. Уәлиханов атындағы сыйлықтың лауреаты, ғылым мен техниканың еңбек сіңірген қайраткері, Л.Н. Гумилев атындағы Еуразия ұлттық университетінің профессоры. (Нұр-Сұлтан, Қазақстан)

Сыдықов Ерлан Бәттайұлы – тарих ғылымдарының докторы, профессор, Л.Н. Гумилев атындағы Еуразия ұлттық университетінің ректоры. (Қазақстан)

Таймағамбетов Жәкен Қожахметұлы – тарих ғылымдарының докторы, профессор, ҚР ҰҒА академигі, ҚР Ұлттық музейі. (Қазақстан)

Жауапты редактор:

Қаипбаева Айнагүл Толғанбайқызы

Ғылыми редактор:

Қозыбаева Махаббат Мәлікқызы

Редактор:

Кубеев Рустем Жаулыбайұлы

Жауапты хатшы:

Раушан Жәлиқызы

Техникалық хатшы:

Хумарзах Алтынбек

Главный редактор:
Кабульдинов Зиябек Ермуханович

Редакционная коллегия:

Абашин Сергей Николаевич – доктор исторических наук, профессор, Европейский университет в Санкт-Петербурге (Россия)

Абдырахманов Толобек Абылович – доктор исторических наук, профессор, ректор Кыргызского государственного университета им. И. Арабаева (Кыргызстан)

Алимбай Нурсан – кандидат исторических наук, профессор, директор Центрального государственного музея Республики Казахстан (Казахстан)

Абусеитова Меруерт Хуатовна – доктор исторических наук, профессор, чл.-корр. НАН РК, директор Республиканского центра по изучению исторических материалов Института востоковедения имени Р.Б. Сулейменова (Казахстан)

Абиль Еркин Аманжолович – доктор исторических наук, профессор, директор Института истории государства КН МОН РК (Казахстан)

Аязан Буркитбай Гелманович – доктор исторических наук, профессор, заместитель директора Института истории государства КН МОН РК (Казахстан)

Голден Кэйти Стромилл (Kathie Stromile Golden) – PhD, Государственный университет долины Миссисипи (Mississippi Valley State University) (США)

Исмагулов Оразак Исмагулович – доктор исторических наук, профессор, академик НАН РК, член-корр. Болонской академии наук, лауреат премии им. Ч.Ч. Валиханова, заслуженный деятель науки и техники, профессор Евразийского национального университета имени Л.Н. Гумилева (г. Нур-Султан, Казахстан)

Карибаев Берекет Бахытжанович – доктор исторических наук, профессор, академик НАН РК, заведующий кафедрой истории Казахстана, Казахский национальный университет им. аль-Фараби (Казахстан)

Кожамжарова Дария Пернешовна – доктор исторических наук, профессор, академик НАН РК, ректор Южно-Казахстанского университета им. М.Ауэзова (Казахстан)

Кожирова Светлана Басиевна – доктор политических наук, профессор, содиректор Центра исследования Китая и Центральной Азии Фуданьского Университета и МНК «Астана», руководитель Центра китайских и азиатских исследований (Казахстан)

Козодой Виктор Иванович – доктор исторических наук, профессор (Россия)

Кокебаева Гульжаухар Какеновна – доктор исторических наук, профессор, главный научный сотрудник Института истории и этнологии им. Ч.Ч.Валиханова КН МОН РК (Казахстан)

Кумеков Болат Ешмухамбетович – доктор исторических наук, профессор, академик НАН РК, директор Международного института кипчаковедения Казахского национального университета имени аль-Фараби, профессор Евразийского национального университета имени Л.Н. Гумилева (Казахстан)

Матыжанов Кенжехан Слямжанович – доктор филологических наук, профессор, чл.-корр. НАН РК, директор Института литературы и искусства им. М. Ауэзова (Казахстан)

Моррисон Александр (Morrison Alexander) – PhD, профессор Оксфордского университета (Великобритания)

Муртазаева Рахборхон Хамидовна – доктор исторических наук, профессор кафедры «Истории Узбекистана» Национального университета Узбекистана имени Мирзо Улугбека. (Узбекистан)

Панто Дмитрий (Panto Dmitri) – доктор PhD, профессор, главный специалист научного отдела Музея Второй мировой войны г. Гданьска (Польша)

Римантас Желвис (Želvyys Rimantas) – доктор педагогических наук, профессор, Вильнюсский педагогический университет (Литва)

Самашев Зайнолла Самашевич – археолог, доктор исторических наук, профессор, чл.-корр. Германского археологического института. Институт археологии им. А.Маргулана КН МОН РК (Казахстан)

Сайлан Болат Санабаевич – доктор исторических наук, Казахский национальный университет им. аль-Фараби (Казахстан)

Сыдыков Ерлан Батташевич – доктор исторических наук, профессор, академик НАН РК, ректор Евразийского национального университета им. Л.Н. Гумилева (Казахстан)

Таймагамбетов Жакен Кожакметович – доктор исторических наук, профессор, академик НАН РК, Национальный музей РК (Казахстан)

Ответственный редактор:
Каипбаева Айнагуль Толганбаевна

Научный редактор:
Козыбаева Махаббат Маликовна

Редактор:
Кубеев Рустан Джамбылбаулы

Ответственный секретарь:
Раушан Жәлікызы

Технический секретарь:
Хумарзах Алтынбек

Editor-In-Chief:

Kabuldinov Ziabek Ermukhanovich

Members of editorial board:

Abashin Sergei Nikolaevich – Doctor of Historical Sciences, Professor, European University at St. Petersburg (Russia)

Abdyrakhmanov Tolobek Abylovich – Doctor of Historical Sciences, Professor, Rector of I. Arabaev Kyrgyz State University (Kyrgyzstan)

Alimbay Nursan – Candidate of Historical Sciences, Professor, Director of the Central State Museum of the Republic of Kazakhstan (Kazakhstan)

Abusseitova Meruert Khuatovna – Doctor of Historical Sciences, Professor, Corresponding Member of the NAS RK, Director of the Republican Center for the Study of Historical Materials at R.B. Suleimenov Institute of Oriental Studies (Kazakhstan)

Abil Yerkin Amanzholovich – Doctor of Historical Sciences, Professor, Director of the Institute of History of the State CS MES RK (Kazakhstan)

Ayagan Burkitbai Gelmanovich – Doctor of Historical Sciences, Professor, Deputy Director of the Institute of History of the State CS MES RK (Kazakhstan)

Golden Kathie Stromile – PhD, Mississippi Valley State University (USA)

Ismagulov Orazak Ismagulovich – Doctor of Historical Sciences, Professor, Academician of the National Academy of Sciences of the Republic of Kazakhstan, Corresponding Member of Bologna Academy of Sciences, winner of Ch.Ch. Valikhanov Award, Honored Worker of Science and Technology, Professor of L.N. Gumilyov University (Kazakhstan)

Karibayev Bereket Bakhytzhonovich – Doctor of Historical Sciences, Professor, Academician of the National Academy of Sciences of the Republic of Kazakhstan, Head of the Department of History of Kazakhstan, Al-Farabi Kazakh National University (Kazakhstan)

Kozhamzharova Daria Perneshovna – Doctor of Historical Sciences, Professor, Academician of the NAS of the Republic of Kazakhstan, rector of the M. Auezov South Kazakhstan University (Kazakhstan)

Kozhirova Svetlana Bassieva – Doctor of Political Science, Professor, Co-Director of the Center for the Study of China and Central Asia of Fudan University and the International Scientific Complex of the National Company "Astana", Head of the Center for Chinese and Asian Studies (Kazakhstan)

Kozodoi Viktor Ivanovich – Doctor of Historical Sciences, Professor (Russia)

Kokebayeva Gulzhaukhar Kakenovna – Doctor of Historical Sciences, Professor, chief researcher at Ch.Ch. Valikhanov Institute of History and Ethnology CS MES RK (Kazakhstan)

Kumekov Bolat Eshmukhambetovich – Doctor of Historical Sciences, Professor, Academician of the National Academy of Sciences of the Republic of Kazakhstan, Director of the International Institute of Kipchak Studies of the Al-Farabi Kazakh National University, Professor at L.N. Gumilyov Eurasian National University (Kazakhstan)

Matyzhanov Kenzhekhan Slyamzhanovich – Doctor of Philology, Professor, Corresponding Member of the NAS RK, Director of M. Auezov Institute of Literature and Art (Kazakhstan)

Morrison Alexander – PhD, Professor, University of Oxford (UK)

Murtazayeva Rakhborkhon Khamidovna – doctor of Historical Sciences, Professor at the Department of «History of Uzbekistan» of Mirzo Ulugbek National University of Uzbekistan. (Uzbekistan)

Panto Dmitri – PhD, researcher at the Museum of the Second World War in Gdansk (Poland)

Rimantas Želvys – Doctor of Pedagogical Sciences, Professor, Vilnius Pedagogical University (Lithuania)

Samashev Zainolla Samashevich – archaeologist, Doctor of Historical Sciences, Professor, Corresponding Member of German Archaeological Institute. A. Marghulan Institute of Archeology CS MES RK (Kazakhstan)

Sailan Bolat Sanabayevich – Doctor of Historical Sciences, Al-Farabi Kazakh National University (Kazakhstan)

Sydykov Erlan Battashevich – Doctor of Historical Sciences, Professor, Academician of the National Academy of Sciences of the Republic of Kazakhstan, Rector of L.N. Gumilyov Eurasian National University (Kazakhstan)

Taimagambetov Zhaken Kozhakhmetovich – Doctor of Historical Sciences, Professor, Academician of the National Academy of Sciences of the Republic of Kazakhstan, National Museum of the Republic of Kazakhstan (Kazakhstan)

Executive Editor:

Kaipbayeva Ainagul Tolganbayevna

Scientific Editor:

Kozybayeva Makhabbat Malikovna

Editor:

Kubeyev Rustem Dzhaulybayevich

Executive Secretary

Raushan Zhalikyzy

Technical secretary:

Khumarzak Altynbek

АНТРОПОЛОГИЯ / АНТРОПОЛОГИЯ / ANTHROPOLOGY

https://doi.org/10.51943/2710-3994_2022_32_4_171-186

МРНТИ 03.41.00

**АРХЕОЛОГИЧЕСКИЕ ИССЛЕДОВАНИЯ НА ГОРОДИЩЕ КОЙБОТА
(Предварительные итоги)****А.А. Ергешбаев^{1*} , А.Х. Шаяхметов² , А.Б. Байтанаева³ , Е.Б. Байтанаев³ **¹Южно-Казахстанский университет имени М. Ауэзова, Казахстан, Шымкент;²Институт археологии имени А.Х. Маргулана, Казахстан, Алматы;³Казахский национальный университет имени Аль-Фараби, Казахстан, Алматы.

Корреспондирующий автор

E-mail: aza.kz.85@mail.ru (Ергешбаев)

Аннотация. В статье рассматриваются результаты археологических исследований, проведенных в полевом сезоне 2022 г. на городище Койбота, расположенном на территории Туркестанского оазиса. Памятники Туркестана и Туркестанского оазиса занимают особое место в отечественной археологии и большинство из них были в той или иной степени исследованы. Городище Койбота располагаясь в периферийной части современного города Туркестан отличается слабо изученностью, где не проводились археологические раскопки. Новые исследования, проведенные на памятнике пролили в свет данные по стратиграфии и топографии. Памятник расположен на равнинной части вблизи южных склонов Каратау. Недалеко от городища фиксируются следы ирригации и обжитые площади вдоль русел арыков. Стратиграфический шурф, заложенный в его северной части показал толщину культурных напластований. Характеристика культурного слоя подробно показана в чертежах и описании. Раскоп, заложенный в центральной части городища позволил определить характер архитектурно-археологических конструкций. Получен археологический материал, охарактеризовавший быт и культуру в позднем средневековье. Изучение данного памятника археологии позволяет судить о стабильном развитии ирригации и сельского хозяйства казахского народа вблизи известного архитектурного комплекса Казахстана – мавзолея Ходжи Ахмеда Ясави.

Ключевые слова: археологические исследования, городище, раскопки, позднее средневековье, стратиграфия, керамика.

**ҚОЙБОТА ҚАЛАШЫҒЫНДАҒЫ АРХЕОЛОГИЯЛЫҚ ЗЕРТТЕУЛЕР
(Алдын ала қорытындылар)****А.А. Ергешбаев^{1*}, А.Х. Шаяхметов², А.Б. Байтанаева³, Е.Б. Байтанаев³**¹М. Әуезов атындағы Оңтүстік Қазақстан университеті, Қазақстан, Шымкент;²Ә.Х. Марғұлан атындағы археология институты, Қазақстан, Алматы;³Әл-Фараби атындағы Қазақ ұлттық университеті, Қазақстан, Алматы.

Автор-корреспондент

E-mail: aza.kz.85@mail.ru (Ергешбаев)

Аңдатпа. Мақалада Түркістан оазисінің аумағында орналасқан Койбота қалашығында 2022 жылғы далалық маусымда жүргізілген археологиялық зерттеулердің нәтижелері қарастырылады. Түркістан мен Түркістан оазисінің ескерткіштері отандық археологияда ерекше орын алады және олардың көпшілігі тек белгілі бір дәрежеде ғана зерттелген. Қазіргі Түркістан қаласының шеткі бөлігінде орналаса тұра Койбота қалашығы біршама аз зерттелгендігімен ерекшеленеді, мұнда

археологиялық қазбалар жүргізілмеген. Ескерткіште жүргізілген жаңа зерттеулер стратиграфия мен топография туралы мәліметтерді жарыққа шығарды. Ескерткіш Қаратаудың оңтүстік беткейлеріне жақын жазық бөлігінде орналасқан. Қалашықтан алыс емес жерде суару жүйесі мен арық арналарының бойында орналасқан тұрғын аудандар белгіленген. Ескерткіштің солтүстік бөлігіне салынған стратиграфиялық шурф мәдени қабаттардың қалыңдығын анықтауға мүмкіндік берді. Мәдени қабаттың сипаттамасы сызбалар мен мазмұнында егжей-тегжейлі көрсетілген. Қаланың орталық бөлігінде салынған қазба архитектуралық-археологиялық құрылымдардың сипатын анықтауға мүмкіндік берді. Кейінгі орта ғасырлардағы өмір мен мәдениетті сипаттайтын археологиялық материал алынды. Осы археологиялық ескерткішті зерттеу Қазақстанның белгілі сәулет кешені – Қожа Ахмет Яссауи кесенесінің маңындағы қазақ халқының ирригациясы мен ауыл шаруашылығының тұрақты дамуын бағалауға мүмкіндік береді.

Түйін сөздер: археологиялық зерттеулер, қалашық, қазба жұмыстары, кейінгі ортағасыр, стратиграфия, керамика.

ARCHAEOLOGICAL RESEARCH AT THE KOYBOTA SITE (Preliminary results)

Ergeshbayev A.A.^{1*}, Shaiakhmetov A.K.², Baitanayeva A.B.³, Baitanayev Y.B.³

¹M. Auezov South Kazakhstan University, Kazakhstan, SHymkent;

²A. Kh. Marghulan Institute Archeology, Kazakhstan, Almaty;

³Al-Farabi Kazakh National University, Kazakhstan, Almaty.

Corresponding author

E-mail: aza.kz.85@mail.ru

Abstract. The article considers the results of archaeological research, conducted in the field season of 2022 at Koybota site, located on the territory of Turkestan oasis. Monuments of Turkestan and Turkestan oasis occupy a special place in the national archeology and most of them have been studied in this or that degree. Koybota site located in the peripheral part of modern Turkestan city is poorly studied. New research carried out on the site shed light on the stratigraphy and topography. The monument is located in the flat part near the southern slopes of Karatau. Not far from the settlement there are traces of irrigation and habitable areas along the aryk beds. The stratigraphic sondage in its northern part showed the thickness of the cultural strata. The characteristic of the cultural layer is shown in detail in the drawings and description. The excavation laid in the central part of the site allowed to determine the character of architectural and archaeological constructions. Archaeological material characterizing the life and culture in the late Middle Ages was obtained. The research of this archaeological monument allows us to judge about the stable development of irrigation and agriculture of the Kazakh people near the famous architectural complex of Kazakhstan - the Mausoleum of Khoja Ahmed Yasawi.

Key words: archaeological research, ancient site, excavations, late Middle Ages, stratigraphy, ceramics.

Введение. Городище Койбота расположено на северо-восточной окраине города Туркестан, в 3 км к востоку от автомобильной дороги Туркестан-Кентау. Его географические координаты – N 43°19'26.24" E 68°21'23.91". Ранее в 2015 году было произведено обследование памятника сотрудниками Отдела археологии и охраны памятников музея-заповедника Азрет-Султан и в результате определены его составляющие, размеры и форма (Свод памятников истории и культуры Туркестанской области. Города Туркестан и Кентау, 2018: 124-127). Памятник представлен аморфным бугром размерами 115x90 м, с максимальной высотой 2,7 м. В настоящее время форма близка к пятиугольнику, самая длинная сторона это юго-западная – 80 м, длина остальных сторон составляет 50-60 м. Юго-западный угол имеет усеченную форму, не исключено, что данная часть памятника могла быть повреждена поздними арыками и в следствие многочисленной распашки вокруг городища. Судя по микротопографии, с восточной стороны памятника находился основной

въезд, откуда тянется центральная улица, вдоль которой сконцентрированы всхолмления – остатки отдельно стоящих строения. Подобные бугры имеются как вдоль южного склона, так и вдоль северного склона городища. Наиболее высокая точка расположена в северо-западной части (рис. 1). На одной из возвышенностей в северо-восточной части фиксируется поминальная оградка. По некоторым данным, здесь мог быть захоронен Гайып-ата.

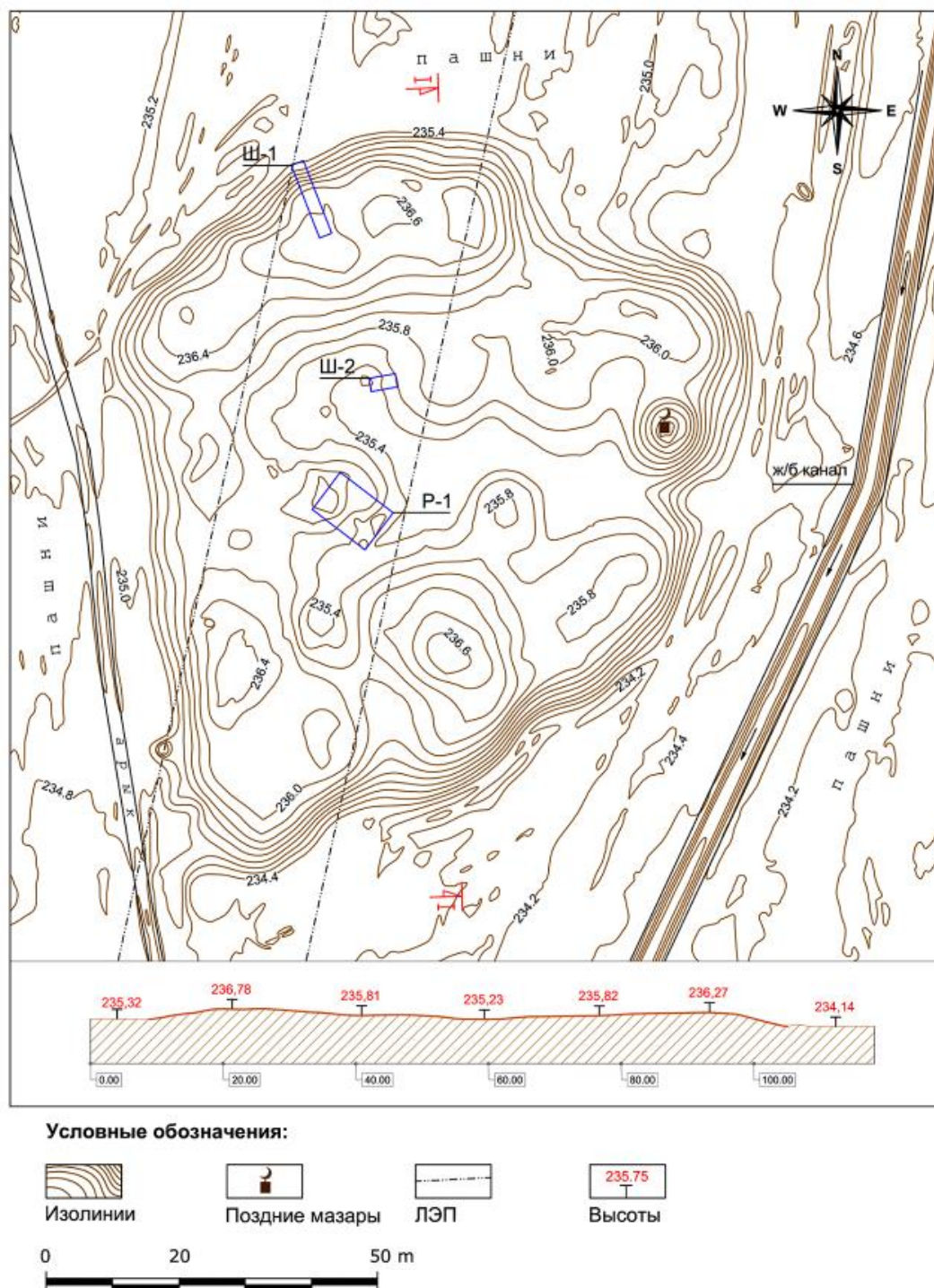


Рис. 1. Топографический план городища Койбота. Обмеры 2022 г.

Материалы и методы. Данное исследование проводилось, основываясь на традиционных исторических методах. Были применены два метода: системный и типологический. Историко-системный метод направлен на изучение объектов и явлений прошлого как целостных исторических систем: анализ их структуры и функций, внутренних и внешних связей (морфологии), а также

динамических изменений (генезис). Путем теоретического осмысления рассматриваемого явления применялся индуктивный подход к объекту исследования – в нашем случае эмпирическая типология, то есть анализ от частного к общему.

Полевые исследования проводились согласно общепринятой методике. Работы осуществлялись путем проведения предварительных мероприятий – съемки топографического плана – ортофотоплана, фотосъемки, описания, сбора подъемного материала. Раскопки проводились путем закладки шурфов и раскопов. После работ произведена съемка плана, фотосъемка, обработаны полученные материалы.

Обсуждение. Существует предположение, что городище Койбота, расположенное на северной окраине Туркестана, это средневековый город Сури, упоминаемый в различных источниках. Местность Сури определяется как земля Туркестана, во время похода Абдаллах-хана против Баба-Султана в 1582 году (Материалы по истории казахских ханств XV-XVIII веков, 1969: 283). Русские географы и историки второй половины XIX – начала XX вв. подтверждают наличие Сури-Сюири вблизи Туркестана. Е. Смирновым в месте Сюири недалеко от Туркестана упоминаются общественные кяризы, устроенные местными жителями (Смирнов, 1887: 119). Русский историк и этнограф А.И. Добросмыслов, основываясь на общедоступных данных начала XX века, указал расстояние от Туркестана до Сюрю – 8 верст. Также он упоминает об арыке Сюири в окрестностях Туркестана (Добросмыслов, 1912: 113, 130). Городище Койбота расположено примерно в 8 км от центральных укреплений исторического Туркестана, что соответствует 8 верстам до Сури.

Территория вокруг городища Койбота равнинная, характеризуется понижением рельефа в юго-западную сторону. Данная территория в средневековое время явно использовалась по нескольким направлениям. Во-первых, присутствие рядом арычной системы и кяризов говорит о контроле значительной части гидротехнической системы средневекового Туркестана. Во-вторых, обилие воды и наличие недалеко караванных дорог свидетельствует о возможном притрактовом виде деятельности данного поселенческого объекта. По сути, это мог быть как своего рода придорожный караван-сарай с водными ресурсами высокого класса, так и городок, в предместьях которого развивалось сельское хозяйство и производилось распределение водных ресурсов в долине. Найденные вдоль старого русла канала, недалеко от городища Койбота, фрагменты ручных мельниц подтверждают предположение о развитом мукомольном производстве прямо на месте сбора злаковых. Подобное производство вдоль ирригационных каналов фиксировалось вблизи Ходжента и прилегающих территорий в средние века и новое время (Джураев, 2014: 180; Джураев, 2013: 123). Общая топография прилегающих территорий обозначена несколькими старыми руслами рек и ручьев, которые были переделаны в каналы и арыки.

Результаты. В полевом сезоне 2022 года в рамках проекта по изучению исторической топографии города Туркестан на городище Койбота были проведены научно-исследовательские работы, нацеленные на определение хронологии возведения памятника, а также выявление основного периода обживания.

Шурф-1. В первую очередь, в северо-западной части городища был заложен стратиграфический шурф-1 размерами 12x2 м (Рис. 2). Шурф частично прорезает кромку и край холма до основания. При вскрытии в шурфе на уровне I яруса встречалась керамика позднесредневекового периода. На этом же уровне зафиксирована лунка. При углублении на 30-40 см зафиксированы контуры стен в средней и северной частях, которые по всей видимости связаны с поздним обживанием памятника.

Далее на уровне конца II яруса в западной части шурфа фиксируется глинобитная стена с толстой обмазкой по поверхности. Вдоль восточного профиля в начале III яруса зафиксирован обугленный фрагмент дерева. К югу от фрагмента дерева обнаружен крупный речной камень. В северной части шурфа, вдоль западного профиля зафиксирован разрушенный, плохо сохранившийся тандыр, изнутри покрытый характерным для позднего средневековья орнаментом в виде прочерченных линий. Тандыр был вмонтирован в пол, который по предположению тянулся по горизонту между II и III ярусами, практически не сохранился. Далее, после углубления ниже II яруса, произведен отступ в южную сторону на 1 м. В южной части шурфа по уровню II яруса

фиксируются следы пожара в профиле. В грунте коричневого цвета отмечен уголь и сгоревшее дерево. Это подтверждают и следы обугленного дерева, упомянутые выше.

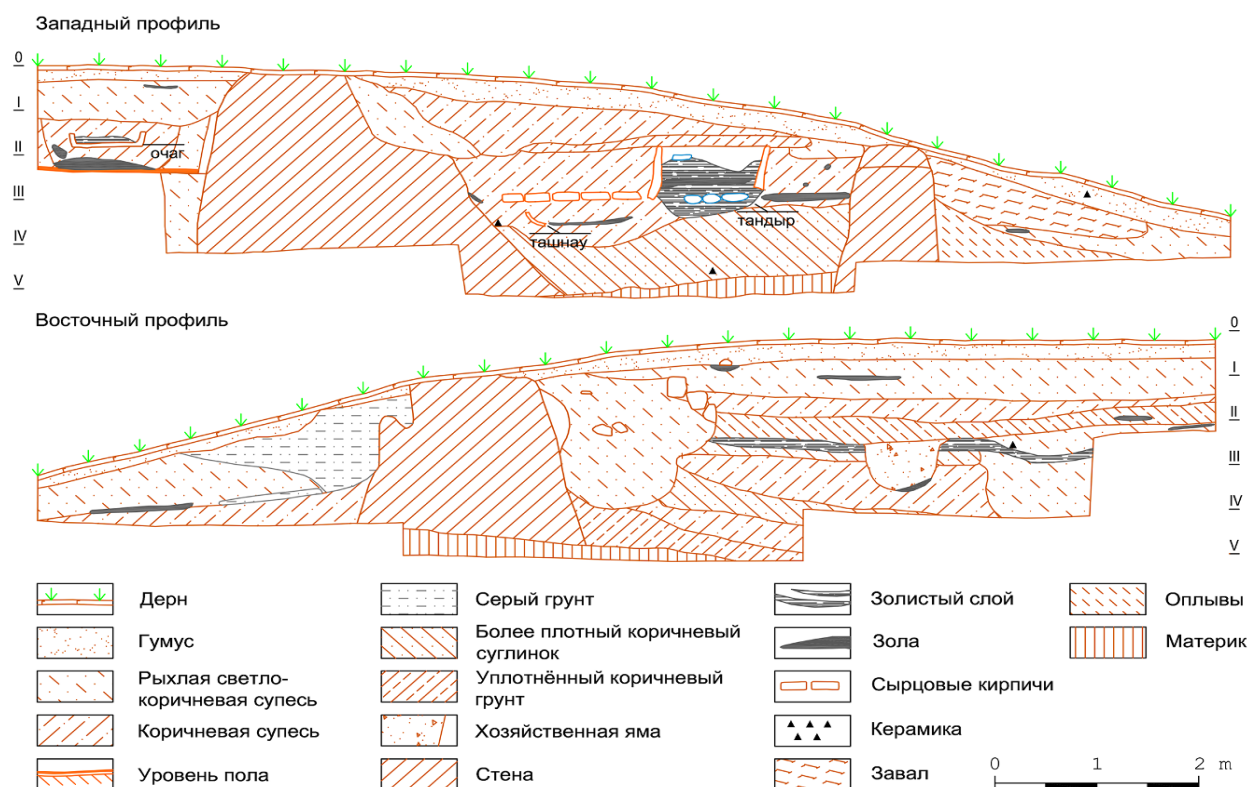


Рис. 2. Профили стратиграфического шурфа-1

Что касается жженого кирпича у основания тандыра, то он имеет разные размеры. Зафиксирован как прямоугольный, так и квадратный стандарт кирпича. Размеры кирпичей: 27x14x7, а также 27x27x7 см.

По уровню III яруса все еще фиксируется основание стены из глины. Уровнем ниже тандыра, зафиксировано его основание, сложенное из крупных булыжников. Булыжники в основании имеют следующие размеры в поперечнике: 10-30 см. Фиксируется как крупная окатанная галька, так и обломанная горная порода.

По уровню IV и V ярусов работы велись по уровню разрезанной стены, которая начала фиксироваться еще с середины I яруса. По уровню IV яруса в шурфе встречен комковатый грунт. Ближе к краю шурфа, в понижении рельефа, по уровню III-IV ярусов обнаружена еще одна стена. В центральной части шурфа между стенами идет рыхлое заполнение. Возможно, стены, возведенные при основании городища, при заполнении горизонта, в течение времени могли наращиваться вверх. Наличие нескольких полов говорит о долгом использовании одного и того же пространства под жильем.

Шурф, как оказалось, разрезал помещение, находящееся в угловой части памятника. Стены, фиксирующиеся в шурфе, имели хорошую сохранность. Направление стен – север-юг и запад-восток. В профиле стены фиксируются аксонометрически, разрезаны под углом, и ширина их меньше, чем она отразилась в профиле. Ширина стены, фиксирующейся в западном профиле в южной оконечности шурфа – 1-1,2 м. Более или менее достоверна ширина стены в западном профиле, но уже в северной оконечности шурфа – 0,9-1 м. Стена ближе к центру памятника имеет сохранность 2-2,2 м. Стена на краю памятника с северной стороны сохранилась на 1,5 м. Стены возводились сразу на материковом грунте, то есть на древнем дневном слое. Между стен в профилях зафиксировано несколько полов. Древний пол между стен не прослеживается, но имеется начало заполнения рыхлым грунтом на уровне конца V яруса. Один из мощных полов отмечен на глубине

конца III яруса в западном профиле. Здесь фиксируется конструкция тандыра и выложенная жженым кирпичом поверхность пола. Ближе к центру определен подъем уровня пола на 10-20 см. Самый верхний пол мог находиться на глубине середины II яруса, о чем говорят прослойки, связанные с жизнедеятельностью.

Археологический материал стратиграфического шурфа-1 фиксировался по ярусам. По уровню I яруса зафиксированы фрагменты позднесредневековой керамики как поливной, так и неполивной, в основном столовой посуды в виде чаш. Найдены части венчиков чаш с треугольными по форме закраинами. Стенки у сосудов были отогнуты, крепились они под углом к уплощенным донцам (Рис. 3, 1-2). Зафиксирован фрагмент массивного донца от кувшина. Дно плоское, стенки отогнуты под углом.

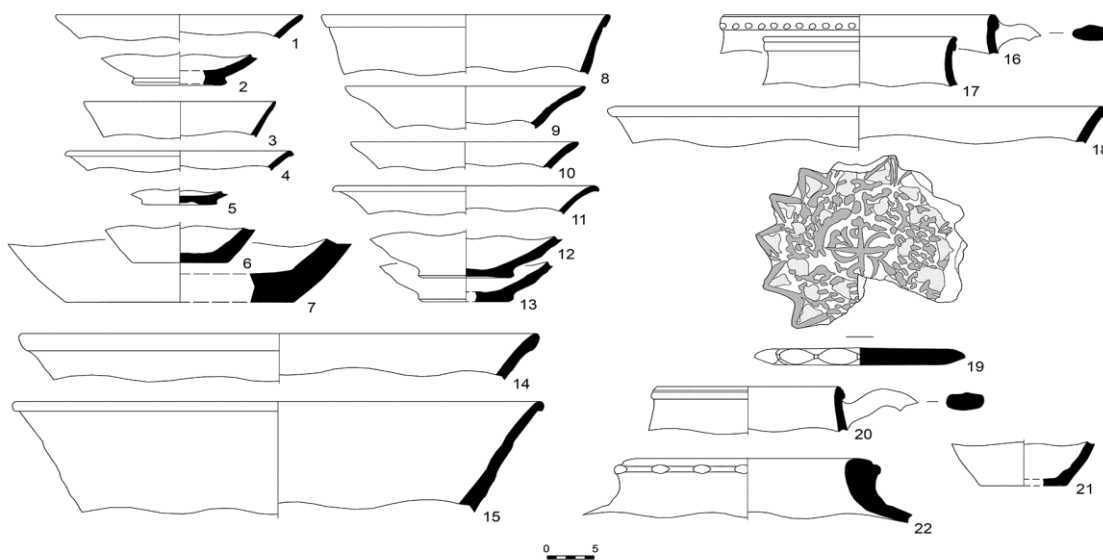


Рис. 3. Археологический материал шурфа-1 на городище Койбота

По уровню II яруса зафиксировано некоторое количество позднесредневековой поливной керамики в виде частей чаш и фрагмента тазика-тагора. Чаши представлены частями венчиков, стенок и донца. Венчики выявлены в количестве двух фрагментов. Первый фрагмент имеет треугольную закраину, а также покрытие краской с белым фоном с двух сторон. Также на данном фрагменте имелась орнаментация в виде звезд-басма изнутри, прямых и извилистых линий снаружи. Орнамент наносился черной и голубой краской (Рис. 3, 3). Вторым фрагментом является изгиб закраины в виде валика. Поверхность чаши ранее была покрыта поливой синего цвета (Рис. 3, 4). Также зафиксирована стенка от чаши с белым фоном краски изнутри и орнаментацией в виде спирали по поверхности. Донца чаш представлены в виде двух фрагментов. Один – имеет уплощенный поддон и внутреннюю поверхность, покрытую голубой поливой, под поливой фиксируются вдавления пальцами. Вторым фрагментом – имеет уплощенный поддон с прорезанным кольцом (Рис. 3, 5). Помимо чаш зафиксирован тазик-тагора. Тазик имел массивное дно и стенки. Сосуд был коническим по форме. Внутренняя поверхность имела покрытие поливой синего цвета (Рис. 3, 6). Неполиванная посуда представлена в виде фрагментов кувшинов, а также части дна от крупного тарного сосуда. Горловина кувшина обнаружена в виде одного плохо сохранившегося фрагмента. Также зафиксирован обломок дна кувшина. Дно от тарного сосуда состояло из плоского основания и отогнутых наружу стенок плохой сохранности, для фиксации послужила только сохранившаяся его четверть (Рис. 3, 7). Стенки от дна обломаны, ближе к ним отмечены сквозные отверстия небольшого диаметра. Также в комплексе находок отобран фрагмент стенки от тандыра. Данный фрагмент по внутренней поверхности имел покрытие в виде прочерченного геометрического орнамента, для хорошего удержания хлеба на стенках тандыра.

На уровне III яруса встречены фрагменты чаш и тазиков тагора. Также имеются фрагменты чаш без поливы, они были включены в один комплекс с поливной керамикой. Чаши обычно состояли из дисковидного дна, отогнутых в стороны от дна стенок, а также венчиков, треугольных или закругленных по форме. Покрывались данные сосуды в основном изнутри, редко снаружи поливой с белым и синим фоном, иногда выделялся орнамент черной и голубой краской. Орнамент представлен в виде геометрических линий, имеются завитки и спирали в промежутке между дном и стенками (Рис. 3, 8-13). Поливная посуда также представлена фрагментами венчиков со стенками тазиков-тагора. Данные сосуды имели коническую форму. Стенки были отогнуты от дна в стороны. Венчики у сосудов чуть отогнутые. Поверхность данных фрагментов покрыта поливой синего и серо-черного цвета. На одном из фрагментов имеются следы орнамента в виде плохо сохранившихся линий, а на другом – следы ремонта в виде узкого отверстия по краю стенки (Рис. 3, 14-15). Зафиксированы два фрагмента венчиков горшков. Данные венчики имеют закругленную вертикальную закраину. В верхней части сосуда у одного из фрагментов фиксировалась ручка (Рис. 3, 16-17). Интересен обломок чилим в виде керамической трубки. Верхняя часть данного фрагмента имеет внутренний нагар. Также в комплексе фиксируется массивное изделие – крышка от тандыра с большой ручкой в виде шишки на внешней поверхности.

На уровне IV яруса встречены материалы как поливной, так и неполивной керамики, а также фрагмент каменного изделия. Поливная керамика представлена несколькими фрагментами чаш, тазиков и облицовочной плитки (?). Фрагменты чаш имеют покрытие поверхности белым фоном краски, с орнаментацией черной и голубой краской. Рисунок на керамике – растительный орнамент. Обнаружен фрагмент венчика от тастика-тагоры. Данный венчик сохранился плохо. Сосуд имел коническую форму, край его был отогнут от прямой стенки в виде г-образной закраины. Внутренняя поверхность сосуда покрыта поливой белого цвета. Также на поверхности имеется орнаментация в виде растительного орнамента в поясах. Орнаментация нанесена черной и голубой краской. Снаружи также фиксируется покрытие поливой (Рис. 3, 18). Найден фрагмент стенки от тастика. Данный фрагмент сохранился плохо, имеет покрытие краской белого цвета по поверхности и орнаментацию черной и голубой краской в виде растительного рисунка. Обнаруженные на уровне IV яруса фрагменты глазурованной керамики находят ближайšie аналогии среди материалов городища Сайрам XVII-XVIII вв. (Байтанаев, 2016: 238-239), а также в глазурованной керамике Бухары II половины XVII – I половины XVIII вв. (Мирзаахмедов, 1981: 96-113). Керамическая плитка зафиксирована в виде круглой пластины с зубчатыми краями. Поверхность плитки, с одной стороны, покрыта поливным рисунком по белому фону. Рисунок представлен розеткой с центральным рисунком в виде цветка черной краской, вокруг – поле из растительного орнамента черной и голубой краской. По краям имеются зубчатые края, окаймленные двойной черной линией (Рис. 3, 19). Неполивная керамика представлена фрагментами кувшинов и хумов. От кувшина сохранился венчик с профилировкой закраины в виде небольшого валика, под венчиком фиксируется пластинчатая ручка. Еще имеются фрагменты донец в виде небольших сегментов (Рис. 3, 20-21). Фрагмент венчика от хума представлен вертикальной горловиной и закраиной с валиком. На валике имеются вдавления. Поверхность тулова была покрыта большим количеством концентрированных прочерченных полос и потеками коричневого ангоба (Рис. 3, 22). Зафиксирован фрагмент камня в виде точила. Одна из сторон данного фрагмента имеет заглаженную поверхность.

На глубине V-VI ярусов были обнаружены фрагменты от двух сосудов, имеющие очень плохую сохранность. Определена часть поливной тарелки. Представлен фрагмент в виде венчика, треугольного в разрезе, с поливой с внутренней стороны. Полива имела белый фон. Также обнаружен фрагмент стенки от кувшина. Фрагмент имеет плохую сохранность.

Шурф-2. С целью определения характера культурных напластований в центральной части городища был заложен шурф-2 размерами 4x2 м, доведен до глубины 1,6 м. Стратиграфия шурфа довольно проста. Под тонким дерновым слоем прослеживается надувной слой до середины I яруса. Данный слой имеет рыхлую структуру. Ниже по уровню II яруса идет супесь коричневого цвета, в котором прослеживается прослойка с золой темно-серого оттенка. Ниже залегает более плотный коричневый суглинок, достигающий до конца III яруса. Начиная с III яруса идет темно-коричневый грунт средней плотности. В нижней части III яруса зафиксирован материк в виде однородного

грунта без примесей. В северной части шурфа на глубине конца II – начале III яруса фиксируется прослойка в виде гальки с керамикой и костями, скорее всего относящейся к улице между домовладениями.

Материалы I яруса представлены фрагментами поливной и неполивной керамики. Поливная керамика представлена обломками чаши и таза. Чаши выявлены в виде венчиков и донца. Венчики чаш немногочисленные, типичные для позднесредневекового времени – имели треугольную в разрезе форму, внутренняя поверхность покрыта поливой грязно-зеленого, серо-зеленого цветов. Донца от чаш найдены также в небольшом количестве. Фрагменты донца – части дисковидных поддонов с поверхностью, покрытой поливой грязно-зеленого цвета. Подобные сосуды имели коническую форму, от плоского основания в стороны отходили стенки, которые в верхней части были подняты практически вертикально (Рис. 4, 1-5). Еще обнаружен фрагмент керамики типа таза-тагора. Данный фрагмент представлен частью массивного дна в виде перехода от стенки к основанию. Донце покрыто изнутри поливой серо-голубого цвета с орнаментацией серыми линиями по поверхности. Неполивная керамика обнаружена в виде частей кувшинов, горшков, а также специальных изделий. Кувшины встречены в виде двух фрагментов. Первый фрагмент – часть венчика с прикрепленной к нему ручкой. Венчик вертикальный, с закруглением края. Ручка пластинчатая с выделенным ребром. Также фиксируются два донца от кувшинов. Данные фрагменты представлены в виде уплощенных оснований, к которым были прикреплены стенки, отходящие от стенок вертикально и в стороны (Рис. 4, 6-8). Фрагмент горшка обнаружен в одном экземпляре. Данный фрагмент – часть венчика с горловиной. Горловина у сосуда была вертикальной. Венчик имел треугольный валик с наружной стороны (Рис. 4, 9). Обнаружено изделие в виде глиняного очажка-сандаля округлой формы без дна. То есть фиксируется только бортик, внутренняя поверхность которого была обожжена.

Материалы II яруса представлены несколькими типами керамики. Из поливной керамики имеются фрагменты чаш и часть горшка. Чаши отмечены в виде трех донца. Данные донца имеют дисковидные поддоны с прочерченным кольцом, а также кольцевые поддоны. Поверхность сосудов покрыта поливой белого цвета и с орнаментацией по поверхности (Рис. 4, 10). Горшок выявлен в виде небольшого фрагмента загнутого вовнутрь венчика, имеет покрытие белым фоном поливы с двух сторон (Рис. 4, 11). Неполивная посуда представлена несколькими фрагментами кувшинов и горшков. Первый фрагмент – часть кувшина с вертикальной горловиной, треугольным венчиком и отогнутой от верхней части горловины пластинчатой ручкой. Также зафиксирована горловина кувшина с валиком треугольной формы. Горловина вертикальная и отогнутая ручка, примыкающая к сосуду под венчиком. Выделяется фрагмент ручки от кувшина в форме округлого жгута (Рис. 4, 12-13). Выявлен горшок в количестве одного фрагмента, он имел вертикальную горловину и закраину в виде г-образного венчика. Под венчиком видна орнаментация в виде волны, прочерченной по тесту. Отмечено покрытие венчика бледно-красным ангобом (Рис. 4, 14). Крышка от тандыра найдена в виде плохо сохранившегося сегмента. Фрагмент уплощенной формы, край имел заметный скос.

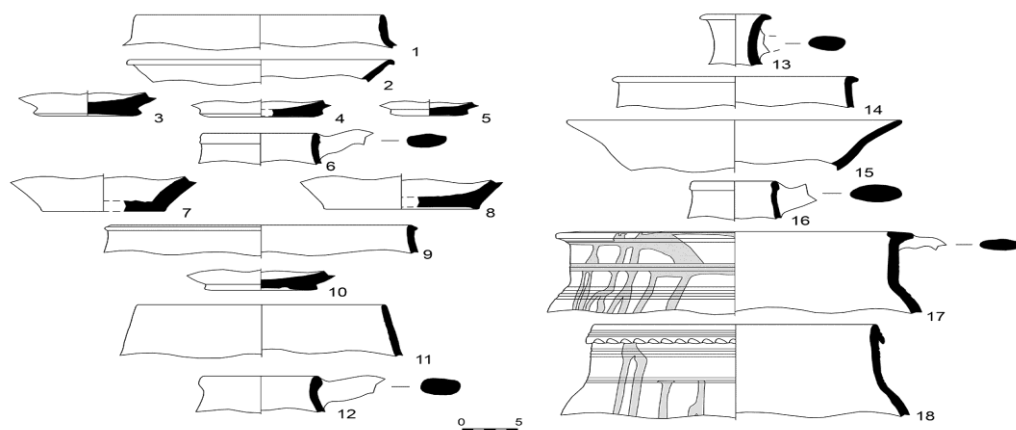


Рис. 4. Археологический материал шурфа-2 на городище Койбота

С уровня III – начала IV яруса происходят фрагменты поливных чаш с треугольными закраинами. Данные фрагменты имели покрытие белой и голубой поливой по поверхности, а также имелась орнаментация, в основном в виде волнистых линий черной краской (Рис. 4, 15). Неполивная посуда данного уровня представлена несколькими фрагментами кувшинов и горшков. Был найден фрагмент кувшина в виде горловины, венчик которого имел валик, также к нему примыкала пластинчатая ручка (Рис. 4, 16). В комплексе материалов шурфа на данной глубине также встречены фрагменты двух горшков. Данные горшки имели раздутое тулово и вертикальные горловины в верхней части. Горловины заканчивались венчиками г-образными и в виде валиков. Часто имелась орнаментация в виде насечек, а также линий гребенкой по поверхности. На одном из фрагментов сохранилась пластинчатая ручка, которая крепилась к краю венчика. Еще на сосудах сохранилось покрытие в виде потеков ангоба и рисунков ангобом красного и черного цветов (Рис. 4, 17-18). Похожий сосуд встречен на позднесредневековых усадьбах Саурана. Датируется он XVI-XVII вв. (Байпаков, 1999: 96; Акишев, Байпаков, Ерзакович, 1981: 162-163).

На основании стратиграфии, можно сказать, что в северной части памятника фиксируется один горизонт позднесредневекового периода с двумя периодами обживания.

С целью определения характера архитектурно-археологических конструкции городища был заложен раскоп-1 на одном из центральных бугров в средней части городища, ориентированный в направлении ЮВ-СЗ. После расширения первоначальной площади раскопа его итоговые размеры составили 10x7 м. Сразу после снятия дернового слоя начали фиксироваться верхние контуры стен самого позднего периода обживания. Это остатки строения с несколькими помещениями. В центральной части фиксируется опорная часть строения в виде крестообразной перемычки, возвышающейся над остальными остатками стен. По сторонам от перемычки стен сохранились остатки помещений самого верхнего горизонта. Проведено углубление вдоль выявленных контуров стен. Выяснилось, что в центральной и западной части раскопа конструкции сохранились лучше. В помещениях фиксируются элементы обживания в виде закрома. Скорее всего, здесь имелась жилая усадьба, возможно состоящая из нескольких секций домов. Постепенно, вслед за контурами вскрывались и внутренние конструкции в помещениях. Почти везде был обнаружен пол и различные конструкции по полу (Рис. 5).

Помещение-1 находится в северо-западной части раскопа, имело направление длинной стены по линии север-юг, было вскрыто только наполовину. Раскопанная площадь – около 7,7 м². Восточная стена помещения открыта на 4,5 м, южная стена вскрыта на 3,2 м. В его юго-восточном углу фиксируется конструкция в виде четверти сегмента круга, то есть угловая конструкция. Предположительно, данная конструкция могла быть использована как кладовая, либо как основание под ручную мельницу. Пол фиксируется не глубоко, на уровне конца I – начала II яруса.

Помещение-2 расположено в южной части раскопа. Размеры вскрытой части помещения – около 8 м². Восточная стена вскрыта на 3,6 м, а северная стена на 3,8 м. Фиксируется северный угол помещения. Пол в помещении зафиксирован в виде глиняной обмазки поверхности. Обнаружен пол на глубине конца I яруса.

Помещение-3 вскрыто по всему периметру. Вскрытая площадь помещения – около 7 м². Длина стен: северная – 2,4 м, восточная – 2,6 м, южная – 2,2 м, западная – 3,5 м. Форма помещения не симметричная – в виде трапеции. Сохранность стен средняя, они имеют толщину около 0,6-0,7 м. В южной части помещения были зафиксированы конструкции закрома в виде трех конструкций вдоль западной стены. Конструкции выполнены в виде нескольких камер, разделенных перегородками. Закрома имеют разные размеры и форму. Пол в помещении зафиксирован на уровне начала II яруса.

Помещение-4 расположено в северной части раскопа. Зафиксировано помещение не полностью, лишь его южная половина. Площадь, вскрытая во время работ – 9 м². Западная стена была вскрыта на 4,2 м, южная стена – на 2,6 м. В северной части помещения вдоль бровки на полу обнаружено донце сосуда. В восточном углу помещения отмечается понижение и выделена конструкция со жженым кирпичом и керамикой над стеной. Возможно, в этом месте имелся порог и проход. Фиксируется данная конструкция в виде прохода в помещение-5. Ширина прохода – около 0,6 м.

Помещение-5 зафиксировано в северо-восточной части раскопа, точнее его юго-западная часть. Размеры вскрытия – около 10 м². Стена с западной стороны вскрыта на 4,5 м. Стена с южной стороны вскрыта на 2,7 м. Полы в данном помещении разрушены, фиксируется пол только вдоль стен. Вдоль южной стены помещения изнутри отмечен ремонт в виде блоков из глины. Размер ремонта 1,2х0,2 м.

Помещение-6 находится в юго-восточном углу раскопа. Помещение вскрыто не полностью, лишь на 7,7 м². Фиксируется стена только с северной стороны. Размеры вскрытой части стены – около 5 м. Вполне возможно, что это наружная часть строения, с прилегающей улицей, либо отмосткой дома. Определен пол на глубине конца I яруса, который имеет скат в юго-восточную сторону.

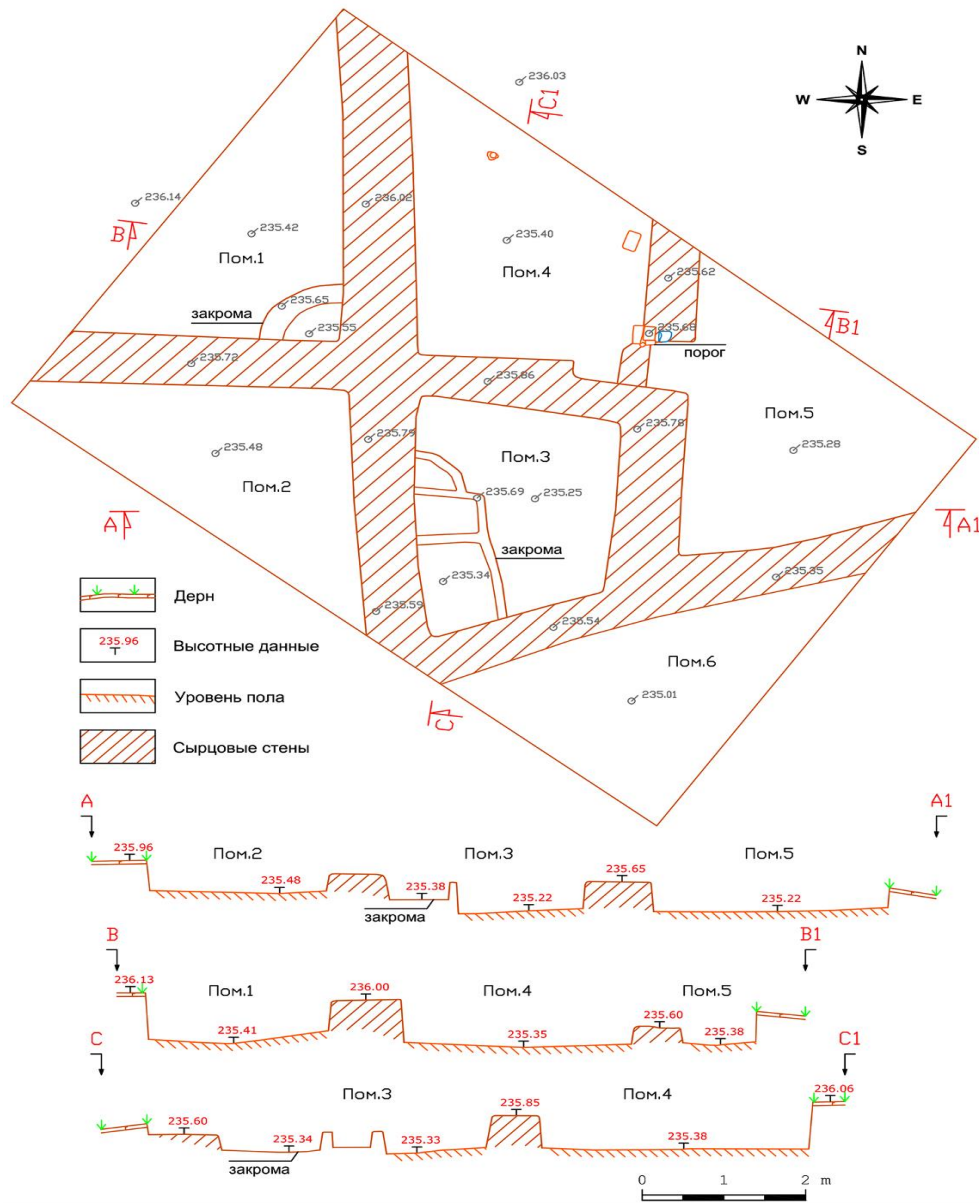


Рис. 5. План и разрез раскопа-1 на городище Койбота

Строение, вскрытое в раскопе – это центральная часть конструкции с перемычкой между помещениями 1, 2 и помещениями 3, 4. Предварительно можно говорить о том, что помещения 1 и 2 относятся к одному дому, помещения 3, 4 и 5 – к другому. Помещение-6 обозначено условно, вполне возможно, что это внешняя сторона домовладения, или общественная часть. В доме к западу, в помещении-1 в юго-восточном углу была зафиксирована специальная конструкция в виде

глиняного основания в четверть круга. В доме к востоку, в помещении-3 фиксировалась конструкция в виде закрома – кладовки, состоящей из нескольких секций. Подобные конструкции не редкость для домов позднесредневекового времени. Кладовые комнаты известны на ряде поздних памятников региона, фиксировались они и в этнографических жилищах, обычно замыкая цепочку помещений одного дома (Жилина, 1982: 137-163).

Археологический материал раскопа-1 происходит с уровня I яруса и с рыхлых отложениях внутри вскрытых помещений. Сохранность полученного материала довольно плохая. Глазурь тусклая, часто отслаивается от теста сосуда. Как показывают результаты лабораторных исследований качество глазури обычно зависит от техники изготовления, это температура обжига, а также соотношение основных компонентов. Именно в позднесредневековый период низкое качество поливной керамики объясняется отклонением соотношении минералов, что в целом влияет на ухудшение керамического производства (Байтанаев, Сулейменова, Ергешбаев, 2010: 247).

Керамика самого верхнего слоя представлена поливной, так и неполивной керамикой. Поливная керамика представлена частями сосудов типа чаш и горшков. Чаши в комплексе имеются в нескольких экземплярах. Выявлены венчики чаш в виде треугольных закраин с прямыми стенками. На двух фрагментах чаш выделяются вдавления по верхнему краю. Покрыты чаши поливой грязно-синего цвета. Еще один фрагмент сохранился по уровню треугольного венчика с кольцевой бороздой по верхнему краю тулова. Покрытие у данного фрагмента также имеет грязно-синий цвет (Рис. 6, 1-3). Следующие два фрагмента венчиков – от тарелок большого диаметра. Тарелки имели треугольные венчики. Внутренняя поверхность содержит орнаментацию геометрического характера. Орнамент нанесен по белому фону черной и синей краской. Также имеются фрагменты разных по размеру и цвету венчиков с орнаментацией по поверхности. Основные цвета, использовавшиеся в гамме – синий и белый, орнамент – спирали и прямые геометрические линии, чуть реже в виде растительного орнамента. Донные части чаш представлены в виде дисков небольшого диаметра. Редко фиксируются кольцевые поддоны. Поверхность данных донца была покрыта однотонной краской синего или серого цвета (Рис. 6, 4-6). Также в комплексе обнаружен один фрагмент горшка с поверхностью, покрытой поливой. Полива имеет грязно-синие цвета. Горшок имел плохо сохранившийся вертикальный венчик, раздутое тулово и пластинчатую ручку сбоку. Неполивная керамика состоит из нескольких фрагментов кувшинов, а также горшков и тазиков. Фрагменты кувшинов обнаружены в количестве двух штук. Это две верхние части сосудов. Первый фрагмент имеет венчик прямоугольной формы и примыкающую под венчиком ручку, сильно отогнутую в сторону. Ручка массивная, пластинчатой формы. Вторым фрагмент сохранился хуже. Фиксируется округлая в сечении ручка, примыкающая к венчику (Рис. 6, 7). Также в комплексе неполивной керамики выявлен горшок, а точнее фрагмент венчика плохой сохранности, имеется только горловина с г-образно отогнутой закраиной. Горловина вертикальная, под венчиком имеет прочерченный орнамент с ангобным покрытием по поверхности. Орнамент представлен в виде насечек по поверхности (Рис. 6, 8). Выявлен фрагмент венчика таза в виде отогнутой закраины. Наружная часть сосуда выполнена в виде профилированного валика (Рис. 6, 9).

Материалы из помещения-1 скудные, представлены несколькими фрагментами керамики. Прежде всего, стоит отметить наличие фрагмента поливной посуды – части венчика от чаши. Данный фрагмент сохранился плохо, имеется часть края сосуда округлая в разрезе. Внутренняя и внешняя поверхность сосуда была покрыта поливой серого цвета (Рис. 6, 10). Также выделяются два фрагмента неполивной керамики в виде донца и стенки кувшинов. Донце сохранилось плохо, фиксируется только переход от дна к стенкам. Стенка также имеет плохую сохранность.

Материалы из помещения-2 представлены несколькими фрагментами. Выявлен обломок плохо сохранившейся стенки от чаши. Данный фрагмент покрыт поливой с наружной и внутренней стороны. Полива имела грязно-серый цвет. Также зафиксирован фрагмент дна от кувшина. Дно имеет плоскую основу и отогнутые наружу стенки. Больше информации получено при фиксации венчика от горшка. Данный фрагмент сосуда имел вертикальную закраину. С наружной стороны сформирован валик с орнаментацией в виде прочерченной черты по кругу, а также насечек по внешнему валику (Рис. 6, 11).

Керамика помещения-3 в основном поливная, но также имеется и неполированная. Поливная керамика представлена в виде фрагментов чаш. Обнаружены венчики, стенки и донца в виде обломков. Венчики представлены в виде двух фрагментов. Поверхность данных венчиков покрыта поливой. Венчики отогнуты вместе со стенками от донной части, сосуды имели коническую форму. Край венчиков треугольный, у самого крупного фрагмента край имеет вдавления (Рис. 6, 12-13). Стенки чаш выявлены в виде двух фрагментов. Фрагменты имели на поверхности поливу белого и серого фона. На фрагменте с поливой синего фона имелась орнаментация в виде синих и черных линий. Еще обнаружен дисковидный поддон. Данный фрагмент имеет прочерченное по нижней части основания кольцо. Внутренняя часть сосуда когда-то была покрыта поливой серого фона и имела орнаментацию в виде черных линий растительного орнамента по поверхности (Рис. 6, 14). Из неполивной керамики встречен фрагмент горшка с вертикальной горловиной. Тулово у данного сосуда раздутое. В верхней части тулова имелась ручка, которая не сохранилась. Венчик у сосуда имел г-образную форму (Рис. 6, 15).

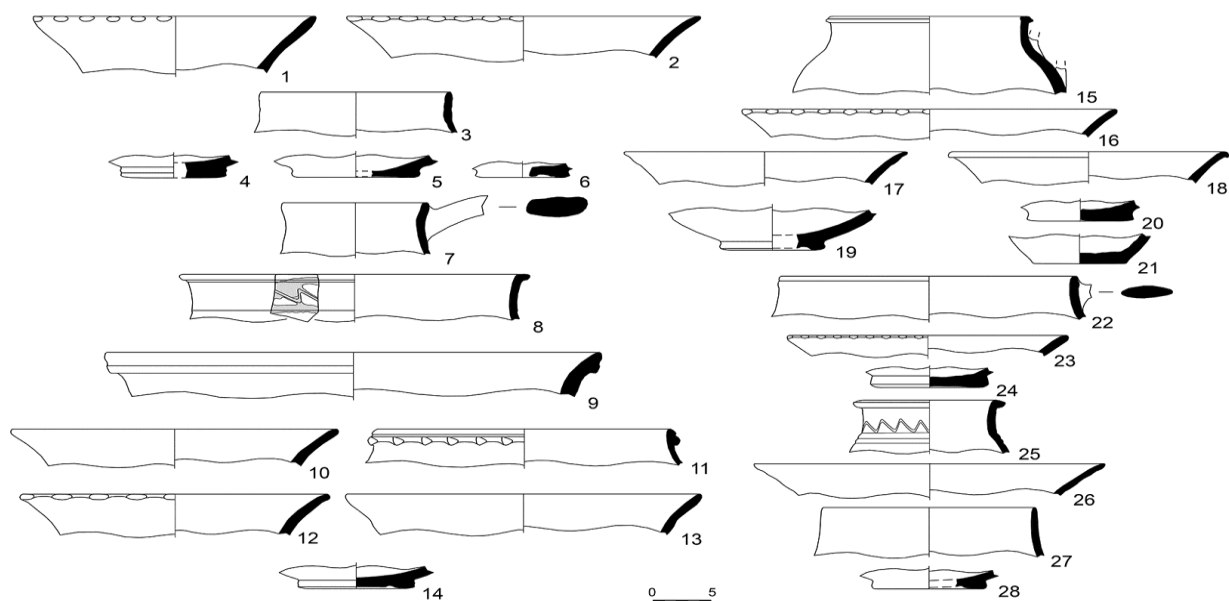


Рис. 6. Археологический материал раскопа-1 на городище Койбота

В помещении-4 обнаружены фрагменты керамики и костей. Керамика выявлена в виде поливных и неполивных фрагментов. Поливная керамика представлена фрагментами чаш. Венчики от чаш в разрезе треугольные, внутренняя поверхность была покрыта голубой и синей поливой. Некоторые фрагменты имели вдавления по краю, а также небольшой загиб края (Рис. 6, 16-18). Стенки чаш представлены в виде разрозненных фрагментов. Имеются фрагменты с поливой синего и зеленого цвета, а также фрагмент с поливой белого фона и орнаментацией в виде растительного орнамента, нанесенного черной краской. Также обнаружены два донца от чаш. Фрагменты имели как дисковидный, так и прочерченный в виде кольцевой борозды поддон. Внутренняя поверхность данных сосудов обычно покрывалась краской без орнаментации (Рис. 6, 19-20). Неполированная керамика представлена в виде нескольких фрагментов кувшинов, горшков и крышек. Сохранившиеся детали кувшинов от верхней части в виде ручки, примыкавшей к горловине и в виде донца с плоским основанием и отогнутыми стенками (Рис. 6, 21). Фрагмент венчика горшка сохранился плохо. Зафиксирована прямоугольная закраина, с примыкающей снаружи ручкой. Внешняя часть венчика имеет прочерченную двойную концентрическую линию по поверхности (Рис. 6, 22). Часть крышки представлена в виде сегмента. Крышка массивная, была предназначена для тандыра.

В помещении-5 обнаружены как керамические изделия, так и фрагменты костей животных. Керамические изделия в основном — это части сосудов типа чаши, а также части горшков, также

был обнаружен фрагмент основания тандыра. Чаши представлены в виде нескольких фрагментов венчиков и обломка донца. В основном венчики имели треугольную в разрезе форму, отогнуты вместе со стенками наружу. Поверхность данных фрагментов была покрыта синей и голубой поливой, реже фиксируется полива белого цвета. На фрагменте с белой поливой отмечна орнаментация в виде звезд – басма (Рис. 6, 23). Найден также фрагмент донца чаши в виде дисковидного поддона. Поверхность данного донца покрыта поливой голубого цвета (Рис. 6, 24). Еще в помещении выявлена неполивная керамика в виде венчика от горшка. Фрагмент имел вертикальную горловину и г-образно отогнутый венчик. Внешняя часть горловины покрыта орнаментом в виде волны и прочерченных концентрических линий (Рис. 6, 25). В комплексе еще фиксируется основание от тандыра. Сохранилось данное основание плохо, в виде утолщенной обожженной глиняной структуры.

Среди керамики помещения-6 имеются фрагменты как поливной, так и неполивной. Поливная керамика представлена частями чаш в виде венчиков, стенок и донец. Венчики зафиксированы в виде небольших плохо сохранившихся фрагментов. Форма венчиков в разрезе треугольная, имелось покрытие в виде поливы и орнаментации белой и черной краской (Рис. 6, 26-27). Стенки данного типа сосудов имели покрытие в виде белой и зеленой поливы, часто с орнаментацией в виде извилистых и прямых линий черной краской. Донце чаши встречено в одном экземпляре. Это часть дисковидного поддона с прочерченной кольцевой каймой. Внутренняя поверхность покрыта поливой белого фона и орнаментом в виде спирали и геометрических линий (Рис. 6, 28). Неполивная посуда представлена одним фрагментом горшка – часть венчика с отогнутой закраиной. По внешней поверхности была нанесена орнаментация в виде прочерченных концентрических линий и вдавлений-насечек.

Вокруг городища был собран подъемный материал, представленный фрагментами поливной и неполивной посуды. Это фрагменты чаш, покрытые сплошной синей, голубой или белой поливой по внутренней поверхности, обломок тазака-тагоры с голубой поливой, а также фрагменты неполивных кувшинов, венчик горшка и сегмент крышки, украшенный, с одной стороны, вдавлениями гребенкой. Фиксируются фрагменты посуды раннего времени в небольшом количестве. Это посуда с покрытием белого цвета и растительным орнаментом синего цвета. Начиная с XV века на обширной территории Средней Азии распространяются сосуды с синей росписью в китайской манере. Изделия производились по образцу фарфоровой посуды типа «кобальт», попавшей из Китая в Среднюю Азию. Ярким примером в данном случае служил хорезмийский археологический комплекс XV-XVII вв. (Вактурская, 1959: 339). Весь подъемный материал свидетельствует об освоении данной территории в позднесредневековое время, фиксируется большое количество распаханых усадеб вдоль разветвленной арычной системы. Обнаруженные материалы городища Койбота синхронны с седьмым хронологическим комплексом шурфа-2 городища Шымкент. Комплекс городища Шымкент датировался XVII-XIX вв. (Байтанаев, 2012: 109). Общим для комплексов Койбота и Шымкент является простой геометрический и растительный орнамент, нанесенным на белый или голубой фон.

Как отмечалось выше, в целом качество керамики с городища Койбота низкое, покрытие часто отслаивалось, что характерно для упадка ремесленного производства в регионе. Керамика позднесредневекового слоя на городище Туркестан своеобразна и также демонстрирует упадок керамического производства. И это выражается не только в объединении художественно-декоративного облика поливной керамики, но и в чистой технологической деградации (Смагулов, 1999: 156).

Заключение. Результаты работ на городище Койбота показали, что данный памятник активно функционировал в период позднего средневековья, предположительно в XVII-XVIII вв., а также эпизодически в XIX в. Пока, на основании подъемного материала, можно только предполагать, что городище Койбота начало функционировать чуть раньше – как минимум в XVI веке. Данные о походе Абдаллах-хана против Баба-Султана с упоминанием Сури совпадают с данными археологии, но только дальнейшие исследования памятника и округа могут пролить свет на период его ранней истории. Городище Койбота расположено в контактной зоне, в месте исконного проживания казахского народа. Начиная с XVI века, эта территория стала объектом притязаний со стороны

шейбанидов, в конце XVII – первой трети XVIII вв. территория вовлечена в упорное противостояние с джунгарами, но уже в XIX в территория входит в состав Кокандского ханства (Байтанаев, 2015: 206-212).

Опираясь на стратиграфию и топографию памятника, можно сделать предварительные выводы о назначении и характере морфологии. Стратиграфический шурф, разрезавший памятник в северной части, показал наличие обживания внутренней части. Между стен помещений фиксировались чередующиеся слои, характерные для активной жизнедеятельности. Полы, разрезанные шурфом, в основном дают представление о возведении и коротком функционировании памятника в самый поздний период. Керамический материал – однородный, в основном связан с периодом ухудшения качества керамики в регионе. Раскоп, заложенный на одном из возвышений в центральной части городища, показал наличие домостроений частного характера. В домах верхнего горизонта присутствовали элементы обживания и хозяйства, характерные для XVII-XVIII вв.

Статья выполнена в рамках реализации проекта «Историческая топография города Туркестан» акимата города Туркестан.

Information about authors:

Ergeshbayev Azamat Adilovich – Master’s in Humanities, M. Auezov South Kazakhstan University, Kazakhstan, Shymkent. E-mail: aza.kz.85@mail.ru. ORCID: <https://orcid.org/0000-0002-3689-0856>;

Shaiakhmetov Anatolii Khairutdinovich – Master’s in Humanities, A. Kh. Marghulan Institute Archeology, Kazakhstan, Almaty. E-mail: toliktommy@gmail.com. ORCID: <https://orcid.org/0000-0002-4947-0367>;

Baitanayeva Asel Bauyrzhanovna – Master's student, Al-Farabi Kazakh National University, Kazakhstan, Almaty. E-mail: bait_asel@mail.ru. ORCID: <https://orcid.org/0000-0002-5359-4733>;

Baitanayev Yelnar Bauyrzhanuly – Master’s in Humanities, Al-Farabi Kazakh National University, Kazakhstan, Almaty. E-mail: ebaitanaev@mail.ru. ORCID: <https://orcid.org/0000-0002-9177-783X>.

ЛИТЕРАТУРЫ:

Байпаков, 1999 – Байпаков К. М. Средневековый Сауран // Города Туркестана. – Алматы, 1999. – С. 83-97

Акишев, Байпаков, Ерзакович, 1981 – Акишев К. А., Байпаков К. М., Ерзакович Л.Б. Позднесредневековый Отрар (XVI-XVIII вв.). – Алма-Ата, 1981. – 343 с.

Байтанаев, 2015 – Байтанаев Б. А. Борьба казахских ханов за присырдарьинские города // Доклады Национальной академии наук Республики Казахстан. – 2015. – №3. – С. 206-212.

Байтанаев, 2012 – Байтанаев Б. А. История Шымкента: 2200 лет по археологическим источникам. – Алматы, 2012. – 251 с.

Байтанаев, 2016 – Байтанаев Б. А. Керамика Сайрама. – Алматы, 2016. – 316 с.

Байтанаев, Сулейменова, Ергешбаев, 2010 – Байтанаев Б.А., Сулейменова Ж.Ж., Ергешбаев А.А. Отчет по результатам лабораторных исследований керамических материалов с городища Шымкент // Отчет об археологических исследованиях по Государственной программе «Культурное наследие» в 2009 году. – Алматы, 2010. – С.245-247

Вактурская, 1959 – Вактурская Н. Н. Хронологическая классификация керамики Хорезма: IX-XVII вв. // Труды Хорезмийской археологическо-этнографической экспедиции. – 1959. – Т. 4. – С. 261–342.

Джураев, 2013 – Джураев М.С. К истории изучения мукомольного и маслособойного производства северного Таджикистана // Ученые записки Худжандского государственного университета им. академика Б. Гафурова. Гуманитарные науки. – 2013. – С. 118-128.

Джураев, 2014 – Джураев М.С. История мельничного промысла: от простых зернотёрок до мельничного жёрнова // Ученые записки Худжандского государственного университета им. академика Б. Гафурова. Гуманитарные науки. – 2014. – С. 173-182.

Добросмыслов, 1912 – Добросмыслов А.И. Города Сырдарьинской области. Казалинск, Перовск, Туркестан, Аулие-ата и Чимкент. – Ташкент, 1912. – 204 с.

Жилина, 1982 – Жилина А. Н. Традиционные поселения и жилище узбеков Южного Казахстана // Жилище народов Средней Азии и Казахстана. – Москва, 1982. – С.137-163.

Материалы по истории казахских ханств XV-XVIII веков, 1969 – Материалы по истории казахских ханств XV-XVIII веков: (Извлечения из перс. и тюрк. сочинений) / Сост. С.К. Ибрагимов, Н.Н. Мингулов, К.А. Пищулина, В.П. Юдин. АН КазССР. Институт истории, археологии и этнографии им. Ч. Ч. Валиханова. – Алма-Ата, 1969. – 651 с.

Мирзаахмедов, 1981 – Мирзаахмедов Д. Глазурованная керамика Бухары второй половины XVII – первой половины XVIII в. // ИМКУ, вып.16. – Ташкент, «Фан», 1981. – С. 96-113.

Смагулов, 1999 – Смагулов Е.А. Туркестанские гончары // Города Туркестана. – Алматы, 1999. – С. 128-156.

Свод памятников истории и культуры Туркестанской области. Города Туркестан и Кентау, 2018 – Свод памятников истории и культуры Туркестанской области. Города Туркестан и Кентау. – Алматы, 2018. – 416 с.

Смирнов, 1887 – Смирнов Е. Сыр-Дарьинская область. Описание, составление по официальным источникам. – С.-Петербург, 1887. – 359 с.

REFERENCES:

Baipakov K.M. Srednevekovyi Sauran // Goroda Turkestana. [Medieval Sauran // Cities of Turkestan]. – Almaty, 1999. – pp. 83-97. [in Russian].

Akishev K.A. Baipakov K.M. Erzakovich L.B. Pozdnesrednevekovyi Otrar (XVI-XVIII vv.) [Late medieval Otrar (XVI-XVIII centuries)]. – Alma-Ata, 1981. – 343 p. [in Russian].

Baitanayev B.A. Borba kazakhskikh khanov za prisyrdarinskie goroda // Doklady Natsionalnoi akademii nauk Respubliki Kazakhstan [The struggle of Kazakh Khans for the Syrdarya cities // Reports of the National Academy of Sciences of the Republic of Kazakhstan]. – 2015. – №3. – pp. 206-212. [in Russian].

Baitanayev B.A. Istoriia Shymkenta: 2200 let po arkheologicheskim istochnikam [The history of Shymkent: 2200 years according to archaeological sources]. – Almaty, 2012. – 251 p. [in Russian].

Baitanayev B.A. Keramika Sairama [Sairam Ceramics]. – Almaty 2016. – 316 p. [in Russian].

Baitanayev B.A., Suleimenova Zh.Zh., Ergeshbayev A.A. Otchet po rezultatam laboratornykh issledovaniy keramicheskikh materialov s gorodishcha Shymkent // Otchet ob arkheologicheskikh issledovaniyakh po Gosudarstvennoi programme «Kulturnoe nasledie» v 2009 godu [Report on the results of laboratory studies of ceramic materials from the Shymkent settlement // Report on archaeological research under the State Program "Cultural Heritage" in 2009]. – Almaty, 2010. – pp. 245-247. [in Russian].

Vakturskaia N.N. Khronologicheskaiia klassifikatsiia keramiki Khorezma IX-XVII vv. // Trudy Khorezmiiskoi arkheologicheskoi-etnograficheskoi ekspeditsii [Chronological classification of ceramics of Khorezm: IX-XVII centuries. // Proceedings of the Khorezm archaeological and ethnographic expedition]. – 1959. – T4. – pp. 261-342. [in Russian].

Dzhuraev M.S. K istorii izucheniia mukomolnogo i masloboinogo proizvodstva severnogo Tadzhikistana // Uchenye zapiski KHudzhandskogo gosudarstvennogo universiteta im akademika B.Gafurova. Gumanitarnye nauki [On the history of the study of flour and butter production in northern Tajikistan // Scientific Notes of Academician B. Gafurov Khujand State University. Humanities]. – 2013. – pp. 118-128. [in Russian].

Dzhuraev M.S. Istoriia melnichnogo promysla ot prostykh zernoterok do melnichnogo zhernova // Uchenye zapiski KHudzhandskogo gosudarstvennogo universiteta im akademika B. Gafurova. Gumanitarnye nauki [The history of the mill industry: from simple grain grinders to the millstone // Scientific notes of B. Gafurov Khujand State University. Humanities]. – 2014. – pp. 173-182. [in Russian].

Dobrosmyslov A.I. Goroda Syrdarinskoi oblasti. Kazalinsk, Perovsk, Turkestan, Aulie-ata i Chimkent [Cities of the Syrdarya region. Kazalinsk, Perovsk, Turkestan, Aulie-ata and Shymkent]. – Tashkent, 1912. – 204 p. [in Russian].

Zhilina A.N. Traditsionnye poseleniia i zhilishche uzbekov Iuzhnogo Kazakhstana // Zhilishche narodov Srednei Azii i Kazakhstana [Traditional settlements and housing of the Uzbeks of Southern

Kazakhstan // Housing of the peoples of Central Asia and Kazakhstan]. – Moskva, 1982. – pp. 137-163. [in Russian].

Materialy po istorii kazakhskikh khanstv XV-XVIII vekov: (Iz vlecheniia iz pers. i tiurk. sochinenii) / Sost S.K. Ibragimov, N.N. Mingulov, K.A. Pishchulina V.P. Iudin. AN KazSSR. Institut istorii, arkheologii i etnografii im Ch.Ch. Valikhanova [Materials on the history of the Kazakh khanates of the XV-XVIII centuries: (Extracts from the Persian. and the Turk. essays) / Compiled by S. K. Ibragimov, N. N. Mingulov, K. A. Pishchulina, V. P. Yudin. Academy of Sciences of the Kazakh SSR. Ch.Ch. Valikhanov Institute of History, Archeology and Ethnography]. – Alma-Ata, 1969. – 651 p. [in Russian].

Mirzaakhmedov D. Glazurovannaia keramika Bukhary vtoroi poloviny XVII – pervoi poloviny XVIII v. // IMKU vyp. 16 [Glazed ceramics of Bukhara of the second half of the XVII – first half of the XVIII century. // IMKU, issue 16]. – Tashkent, Fan, 1981. – pp. 96-113. [in Russian].

Smagulov E.A. Turkestanskii gonchary // Goroda Turkestana [Turkestan potters // Cities of Turkestan]. – Almaty, 1999. – pp. 128-156. [in Russian].

Svod pamiatnikov istorii i kultury Turkestanskoi oblasti. Goroda Turkestan i Kentau, 2018 – Svod pamiatnikov istorii i kultury Turkestanskoi oblasti. Goroda Turkestan i Kentau [A set of historical and cultural monuments of the Turkestan region. Cities of Turkestan and Kentau]. – Almaty, 2018. – 416 p. [in Russian].

Smirnov E. Syr-Darinskaia oblast Opisanie, sostavlenie po ofitsialnym istochnikam [Syrdarya region. Description, compilation according to official sources]. – S-Peterburg, 1887. – 359 p. [in Russian].

МАЗМҰНЫ

ӘДІСНАМАНЫҢ ТЕОРИЯСЫ

А.А. Бимолданова, М.Ж. Бекмагамбетова, Р.К. Бекмагамбетов
 ҚАЗАҚ БАЛАЛАРЫНА АРНАЛҒАН «БАЛДЫРҒАН» ЖУРНАЛЫНЫҢ МҰҚАБАСЫ
 КЕҢЕСТІК ҚОҒАМДАҒЫ ГЕНДЕРЛІК СТЕРЕОТИПТЕРДІҢ КӨРІНІСІ РЕТІНДЕ.....4

О.Х. Мұхатова
 ЖЕТІСУ ОБЛЫСЫНДАҒЫ ҚОНЫС АУДАРУ ІСІ МЕНГЕРУШІСІ ҚОРЫНЫҢ (№ 19)
 ҚҰЖАТТАРЫН ҚҰПИЯСЫЗДАНДЫРУ МӘСЕЛЕСІ.....15

ТАРИХ

Қ.Қ. Байсарина, Б. Токешкадилов, А.Б. Бақытжанова
 ШЫҒЫС ҚАЗАҚСТАНДА АУҚАТТЫ ШАРУА ҚОЖАЛЫҚТАРЫН
 ТӘРКІЛЕУ ЖӘНЕ ОНЫҢ ТАРИХИ САЛДАРЫ.....26

Б.А. Жүрсінбаев, Б.Т. Жұбанышов, Е.Қ. Серікбаев
 МӨДЕ ШАНЬОЙ ЖӘНЕ ОНЫҢ ЖҮРГІЗГЕН РЕФОРМАЛАРЫ.....44

К.М. Ильясова
 ТЕРГЕУ ПРОЦЕСТЕРІ:
 «АЛАШ ІСІ» МЕН «АҒАЙЫНДЫ ӘДІЛЕВТЕР ІСІНІҢ» САБАҚТАСТЫҒЫ.....57

С.С. Исмаилов, У.Т. Ахметова, Д.С. Беков
 1920-1930 ЖЫЛДАРДАҒЫ КЕҢЕС МЕМЛЕКЕТІНІҢ
 АУЫЛ ХАЛҚЫНА ҚАТЫСТЫ РЕПРЕССИЯЛЫҚ САЯСАТЫ.....73

Г.Б. Нарымбет, Ә.К. Шашаев, Д.Б. Жақаш
 ЕДІГЕ ЖЫРЫНДАҒЫ ТОҚТАМЫШ ХАННЫҢ ТАРИХИ ТҮЛҒАСЫ.....84

А.Е. Кубатова, Ж.Р. Байдилдеев
 ЖӘДІЛЕРДІҢ МЕРЗІМДІ БАСҚАРУЛАРЫ
 ЖӘНЕ ОЛАРДЫ ҚЫРҒЫЗСТАН ӘЛЕУМЕТТІК-МӘДЕНИ ӨМІРІНДЕГІ РӨЛІ.....95

З.Г. Сактаганова, Г.М. Байгожина
 1980-ШІ ЖЫЛДАРДЫҢ ЕКІНШІ ЖАРТЫСЫНДА
 ҚАЗАҚСТАНДАҒЫ ТІЛ САЯСАТЫНЫҢ ПРАКТИКАЛЫҚ
 ТУРҒЫДА ЖҮЗЕГЕ АСЫРЫЛУЫ.....112

М.Р. Сәтенова
 КЕНЕСАРЫ ҚАСЫМОВ ЖАСАҚТАРЫНЫҢ ҰЛЫ ЖҮЗ
 АУМАҒЫНДАҒЫ ӘСКЕРИ ІС-ҚИМЫЛЫ ЖӘНЕ РЕСЕЙ САЯСАТЫ.....123

Ш.Б. Тілеубаев
 АЛАШ ҚОЗҒАЛЫСЫНЫҢ ЖЕТІСУЛЫҚ ҚАЙРАТКЕРІ
 БЫРАЙЫМ ЖАЙНАҚОВ ЖӨНІНДЕ.....134

Е.Е. Хайдаров
 ОРАЛ ОКРУГІНДЕГІ ХАЛЫҚ КӨТЕРІЛІСТЕРІ (1929 ЖЫЛ)
 (Жымпиты, Зауральный, Камен аудандары материалдары негізінде).....145

М.А. Шашаева, М.М. Қозыбаева

ХІХ-ХХ ҒАСЫРЛАРДАҒЫ ҚАЗАҚ БАСПАСӨЗІНДЕГІ «ӘЙЕЛ ТЕҢДІГІ» МӘСЕЛЕСІ.....160

АНТРОПОЛОГИЯ

А.А. Ергешбаев, А.Х. Шаяхметов, А.Б. Байтанаева, Е.Б. Байтанаев

ҚОЙБОТА ҚАЛАШЫҒЫНДАҒЫ АРХЕОЛОГИЯЛЫҚ ЗЕРТТЕУЛЕР

(Алдын ала қорытындылар).....171

Р.С. Мусаева

БАТЫС ҚАЗАҚСТАНДАҒЫ ҚИМА МӘДЕНИЕТІНІҢ ЖЕРЛЕУ ЕСКЕРТКІШТЕРІ:

ЗЕРТТЕЛУ ТАРИХЫ ЖӘНЕ ҚЫСҚАША ҚОРЫТЫНДЫЛАР.....187

СОДЕРЖАНИЕ

ТЕОРИЯ МЕТОДОЛОГИИ

А.А. Бимолданова, М.Ж. Бекмагамбетова, Р.К. Бекмагамбетов
ОБЛОЖКА КАЗАХСКОГО ДЕТСКОГО ЖУРНАЛА «БАЛДЫРГАН»
КАК ОТРАЖЕНИЕ ГЕНДЕРНЫХ СТЕРЕОТИПОВ СОВЕТСКОГО ОБЩЕСТВА.....4

О.Х. Мухатова
ПРОБЛЕМА КЛАССИФИКАЦИИ ДОКУМЕНТОВ ФОНДА ЗАВЕДУЮЩЕГО
ПЕРЕСЕЛЕНЧЕСКОГО ДЕЛА СЕМИРЕЧЕНСКОГО РАЙОНА.....15

ИСТОРИЯ

Қ.Қ. Байсарина, Б. Токешкадиров, А.Б. Бақытжанова
КОНФИСКАЦИЯ КРЕСТЬЯНСКИХ ХОЗЯЙСТВ
В ВОСТОЧНОМ КАЗАХСТАНЕ И ЕЕ ИСТОРИЧЕСКИЕ ПОСЛЕДСТВИЯ.....26

Б.Ж. Джурсунбаев, Б.Т. Жубанышов, Е.К. Серикбаев
МОДЭ ШАНЬЮЙ И ЕГО РЕФОРМЫ.....44

К.М. Ильясова
СЛЕДСТВЕННЫЕ ПРОЦЕССЫ: ВЗАИМОСВЯЗЬ СУДЕБНЫХ ДЕЛ
«АЛАШСКОЕ ДЕЛО» И «ДЕЛО БРАТЬЕВ АДИЛЕВЫХ».....57

С.С. Исмаилов, У.Т. Ахметова, Д.С. Беков
РЕПРЕССИВНАЯ ПОЛИТИКА СОВЕТСКОГО ГОСУДАРСТВА
В ОТНОШЕНИИ СЕЛЬСКОГО НАСЕЛЕНИЯ В 1920-1930-е ГОДЫ.....73

Г.Б. Нарымбет, А.К. Шашаев, Д.Б. Жакаш
ИСТОРИЧЕСКАЯ ЛИЧНОСТЬ ХАНА ТОХТАМЫША В ПОЭМЕ “ЕДИГЕ”.....84

А.Э. Кубатова, Ж.Р. Байдилдеев
ПЕРИОДИЧЕСКИЕ ИЗДАНИЯ ДЖАДИДОВ И ИХ РОЛЬ
В ОБЩЕСТВЕННО-КУЛЬТУРНОЙ ЖИЗНИ КЫРГЫЗСТАНА.....95

З.Г. Сактаганова, Г.М. Байгожина
ПРАКТИЧЕСКАЯ РЕАЛИЗАЦИЯ ЯЗЫКОВОЙ ПОЛИТИКИ
В КАЗАХСТАНЕ ВО ВТОРОЙ ПОЛОВИНЕ 1980-Х ГГ.....112

М.Р. Сатенова
ВОЕННЫЕ ДЕЙСТВИЯ ОТРЯДОВ КЕНЕСАРЫ КАСЫМОВА
НА ТЕРРИТОРИИ СТАРШЕГО ЖУЗА И ПОЛИТИКА РОССИИ.....123

Ш.Б. Тлеубаев
О ЖЕТЫСУСКОМ ДЕЯТЕЛЕ ДВИЖЕНИЯ АЛАШ ИБРАИМ ЖАЙНАКОВЕ.....134

Е.Е. Хайдаров
НАРОДНЫЕ ВОССТАНИЯ В УРАЛЬСКОМ ОКРУГЕ (1929 г.)
(на основе материалов Жымпитынского, Заурального, Каменского районов).....145

М.А. Шашаева, М.М. Козыбаева

ПРОБЛЕМА «ЖЕНСКОГО РАВЕНСТВА» В КАЗАХСКОЙ ПЕЧАТИ В XIX-XX ВЕКАХ.....160

АНТРОПОЛОГИЯ

А.А. Ергешбаев, А.Х. Шаяхметов, А.Б. Байтанаева, Е.Б. Байтанаев

АРХЕОЛОГИЧЕСКИЕ ИССЛЕДОВАНИЯ НА ГОРОДИЩЕ КОЙБОТА

(Предварительные итоги).....171

Р.С. Мусаева

ПОГРЕБАЛЬНЫЕ ПАМЯТНИКИ СРУБНОЙ КУЛЬТУРЫ ЗАПАДНОГО КАЗАХСТАНА:

ИСТОРИЯ ИЗУЧЕНИЯ И КРАТКИЕ ВЫВОДЫ.....187

CONTENTS

THEORY OF METHODOLOGY

A. Bimoldanova, M. Bekmagambetova, R. Bekmagambetov
COVER OF THE KAZAKH CHILDREN'S MAGAZINE "BALDYRGAN"
AS A REFLECTION OF GENDER STEREOTYPES IN SOVIET SOCIETY.....4

O. Mukhatova O.
THE PROBLEM OF CLASSIFYING FUND DOCUMENTS
OF THE HEAD OF COLONIZATION AFFAIR IN SEMIRECHENSK AREA.....15

HISTORY

K. Baysarina, B. Tokeshkadyrov, A. Bakytzhanova
FARM CONFISCATION IN EASTERN KAZAKHSTAN
AND ITS HISTORICAL CONSEQUENCES.....26

B. Dzhursunbayev, B. Zhubanyshov, E.K. Serikbaev
MODE SHANYU AND HIS REFORMS.....44

K.M. Iyassova
INVESTIGATORY PROCESSES: THE RELATIONSHIP OF "THE ALASH CASE"
AND "THE CASE OF THE ADILEV BROTHERS".....57

S.S. Ismailov, U.T. Akhmetova, D.S. Bekov
THE REPRESSIVE POLICY OF THE SOVIET STATE TOWARDS
THE RURAL POPULATION IN THE 1920s AND 1930s.....73

G. Narymbet, A. Shashaev, D. Zhakash
THE HISTORICAL PERSONALITY OF KHAN TOKHTAMYSH IN THE POEM "EDIGE".....84

B. Kubatova, Zh. Baydildeev
PERIODICALS OF THE JADIDS AND THEIR ROLE IN SOCIAL
AND CULTURAL LIFE OF KYRGYZSTAN.....95

Z. Saktaganova, G. Baigozhina
PRACTICAL IMPLEMENTATION OF THE LANGUAGE POLICY
IN KAZAKHSTAN IN THE SECOND HALF OF THE 1980-S.....112

M.R. Satenova
MILITARY ACTIONS OF KENESSARY KASSYMOV'S DETACHMENTS
ON THE TERRITORY OF THE SENIOR ZHUZ AND THE POLICY OF RUSSIA.....123

Sh.B. Tleubayev
ABOUT THE ZHETYSU LEADER OF THE ALASH MOVEMENT IBRAIM ZHAINAKOV.....134

E.E. Khaidarov
POPULAR UPRISINGS IN THE URAL DISTRICT (1929)
(Based on materials from Zhymпитыnsky, Zauralny, Kamensky districts).....145

M. Shashayeva, M. Kozybayeva

THE PROBLEM OF "WOMEN'S EQUALITY"

IN THE KAZAKH PRESS IN THE XIX-XX CENTURIES.....160

ANTHROPOLOGY

A.A. Ergeshbayev, A.K. Shaiakhmetov, A.B. Baitanayeva, Y.B. Baitanayev

ARCHAEOLOGICAL RESEARCH AT THE KOYBOTA SITE (Preliminary results).....171

R. Mussayeva

FUNERARY MONUMENTS OF THE TIMBER-GRAVE CULTURE

OF WESTERN KAZAKHSTAN: THE HISTORY OF STUDY AND BRIEF CONCLUSIONS.....187

Компьютерде беттеген
Зикирбаева В.С.

Редакцияның мекен-жайы:
050010, Қазақстан Республикасы
Алматы қ., Шевченко көш., 28,
ҚР БҒМ ҒК Ш.Ш. Уәлиханов атындағы Тарих және этнология институты
«**edu.e-history.kz**» журналының редакциясы
Телефон: +7 (727) 261-67-19
E-mail: edu.history@bk.ru
Электрондық мекен-жайы: www.edu.e-history.kz

Журнал 2013 жылдан бастап шығады.

Қазақстан Республикасы Инвестициялар және даму министрлігінің Байланыс, ақпараттандыру және ақпарат комитетінде 2014 ж. 29 қазанында тіркеліп, № 14602-ИА куәлігіне ие болды.